

AURKIBIDEA

SARRERA	5
HELBURUAK	7
JORGE OTEIZAREN BIZITZA ETA OBRA	9
IBILBIDEAK	11
I Estatua masa gisa	13
II Geometria eta argia	19
III Arantzazu	25
IV Desokupazioa	31
V Eraikuntzak	37
OINARRIZKO HIZTEGIA	45
GOMENDATZEN DIREN IRAKURKETAK	47
WEB ORRIAK	47



SARRERA

“Zalantzarik gabe, gizakiaren nortasunaren une nabarmen eta agerikoenak haurrak bizitzen ditu eta ez ditu aprobeztatzen.”

Jorge Oteiza,

*Giza eredia haurrentzat herrialde bakoitzean
(Un modelo de Hombre para el Niño de cada País).*

Oteiza Museoa 2003ko maiatzean inauguratu zen artistaren ondare zabalaz arduratzeko eta hura kontserbatu, katalogatu eta hedatzeko helburuarekin. Jorge Oteizaren obra hedatzearen esparruan, programa didaktiko bat garatzen da, beti artistak nahi zituen eginkizunak sustatzen dituena, sortzaileen prestakuntza esperimentalta, esaterako, eta bereziki, haurren heziketa estetikoa.

Artista euskaldunaren obra, hasieratik, izaera sozial ausart batek nabarmentzen du. Oteizak azkenerraino esperimentatzen du, gizakiari eraldatzen, hobeagoa izaten, espiritualki hazten, berriro ere gizakiaren esentzia garbiena topatzen lagunduko dion obra bat aurkitzeko. Esperimentazio artistikoaren esparruan bere etengabeko bilaketa gizakiaren hobekuntzara zuzenduta dago, argi dago helburu hori areagotu egiten dela haurrarekiko duen harremanean. Haurra, etorkizuneko gizaki berri gisa gai da gauzak aldatu eta gizarte bizigarriago bat sortzeko.

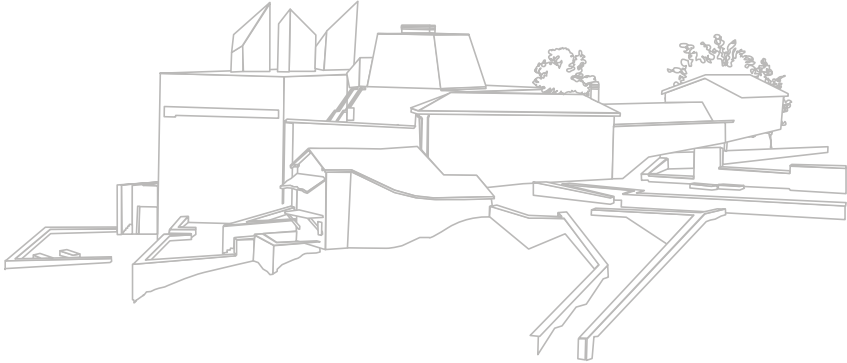
Giza eredia haurrentzat herrialde bakoitzean (*Un modelo de Hombre para el Niño de cada País*) saiakeran, Ubalde doktorearen *La psicología entre la Física y la Ecología* liburuaren epilogo gisa Oteizak ondokoa idatzi zuen: <<Arteak ez du ezer eraldatzen, ez du mundua aldatzen, ez du errealtatea aldatzen. Artistak benetan eraldatzen duena, bilakatzen den bitartean eta bere lengoaiak eraldatzen eta osatzen dituen bitartean, bere burua da. Eta gizaki hori da, arteak eraldaturik, bizitzatik errealtatea eraldatzen saia daitekeena >>. Oteizak, 1960 eta 1970. urte bitartean, hainbat lantalde antolatu zituen horietatik hezkuntza-eredu berrien garapena sustatzeko. Elorriorako (Bizkaia) Haur Unibertsitatea euskal artistak bere estetika- eta hezkuntza-teoriak pedagogiaren esparrura eramateko lehendabiziko ahalegina izan zen. Proiektua Oteiza eta Jose Antonio Sistiaga gipuzkoar artistak, lehenagotik Célestin Freinet-en metodologian lan egin zuenak, bultzatu zuten 1964. urtean. Frantziar pedagogoak proposatutako hezkuntza aktibo eta parte-hartzeko baten teoriari Oteizaren interes propioak gehitzen zaizkie. Berak proposatzen du <<haurren sentikortasun sortzaile eta naturaletik arreta espiritual eta orientazio-arretaren forma

oso bat (arte garaikidearen aplikazio esperimentalta aplikatuz entseateza>>.

Garrantzitsua da nabarmentzea Oteizak prestakuntza bikoitza berria planteatzen duela, hezitzailearena eta haurrena, artistaren irudiaren bitartez. Bai irakaslea baita ikaslea ere prestakuntza berriaren zati izan behar dira, izan ere, biek behar dituzte irakaskuntza berriak. Hala ere, hamaika hilabeteko lanaren ondoren, proiektuak ustel irten zuen Europako hezkuntzaren ikuspegi esperimentaletik urrun zegoelako eta ez zitzaizkielako abentura pedagogikoak gustatzen.

Oteizak artearen esparruan pedagogia berri bat sortzeko bere nahia gauzatu ikusten duen proiektu bakarra Debako (Gipuzkoa) Eskola Esperimentalta da, 1969an abian jarri zena. Gai aukera zabala proposatzen zuen proiektu horretan 200 haurrek baino gehiagok hartu zuten parte eta, besteak beste, pintura, eskultura eta musika lantzeko tailerrak zituen. Eskolaren helburu nagusia haurrari giza-balore eta balore artistiko berriak ematea zen. Oteizak, 1972an, Eskola utzi zuen uste zuelako ez zirela horren helburuak bete, baina bere aztarna hezitzaile askoren geroagoko lanean islatu zen.

Deigarria da Oteizak bere bizitzan zehar planteatzen dituen hezkuntza-proposamenen aniztasuna, baina zehazki aztertzean ikus daiteke proiektu horiek guztiek jarduera-ardatz komun bat dutela: irakaskuntza irekia eta parte-hartzekoa sormenaren sustatzaile gisa. Hezitzaileak teoria erabiltzen du bere bizipenekin batera etengabeko esperimentazioan dagoen lan-dinamika batera iristeko bide gisa. Hezitzaile bakoitzak eskola taldearen eta zentroaren tipologiara eta ezaugarrietara baina baita haur bakoitzera ere egokitzen den irakaskuntza-eredu bat garatu behar du. Eskola bakoitzak esperientzia berri bat dakar eta haur bakoitzak hezkuntza-erronka berri bat. Hau da Oteiza Museoa Jorge Oteizak planteatutako hezkuntza-proposamenei berriro ekiteko hartzen duen abiapuntua.



HELBURUAK

Gida honen edukiak ondoko helburuak ditu:

1. Irakasleei, bai Lehen Hezkuntzakoei baita Bigarren Hezkuntzakoei edo beste hezkuntza-ereduetakoei, haurrei arte garaikidearen eremuaren hastapenak irakasten laguntzea da Jorge Oteizaren obraren bitartez.
2. Ikasleekin Museora balizko bisita bat prestatzeko beharrezko diren tresnak ematea.
3. Museora egindako bisitan eskuratutako ezagutzak indartzea.
4. Eztabaida-gaiak eta ikaslearen sentikortasun artistiko eta emoziozkoa garatzen duten lan-tailerrak eskaintzea.

Museora egindako bisitaz gain, irakasleek material hori Jorge Oteizaren obra eskolan ezagutzera emateko ere erabil dezakete eta haurraren sormena indartzeko.

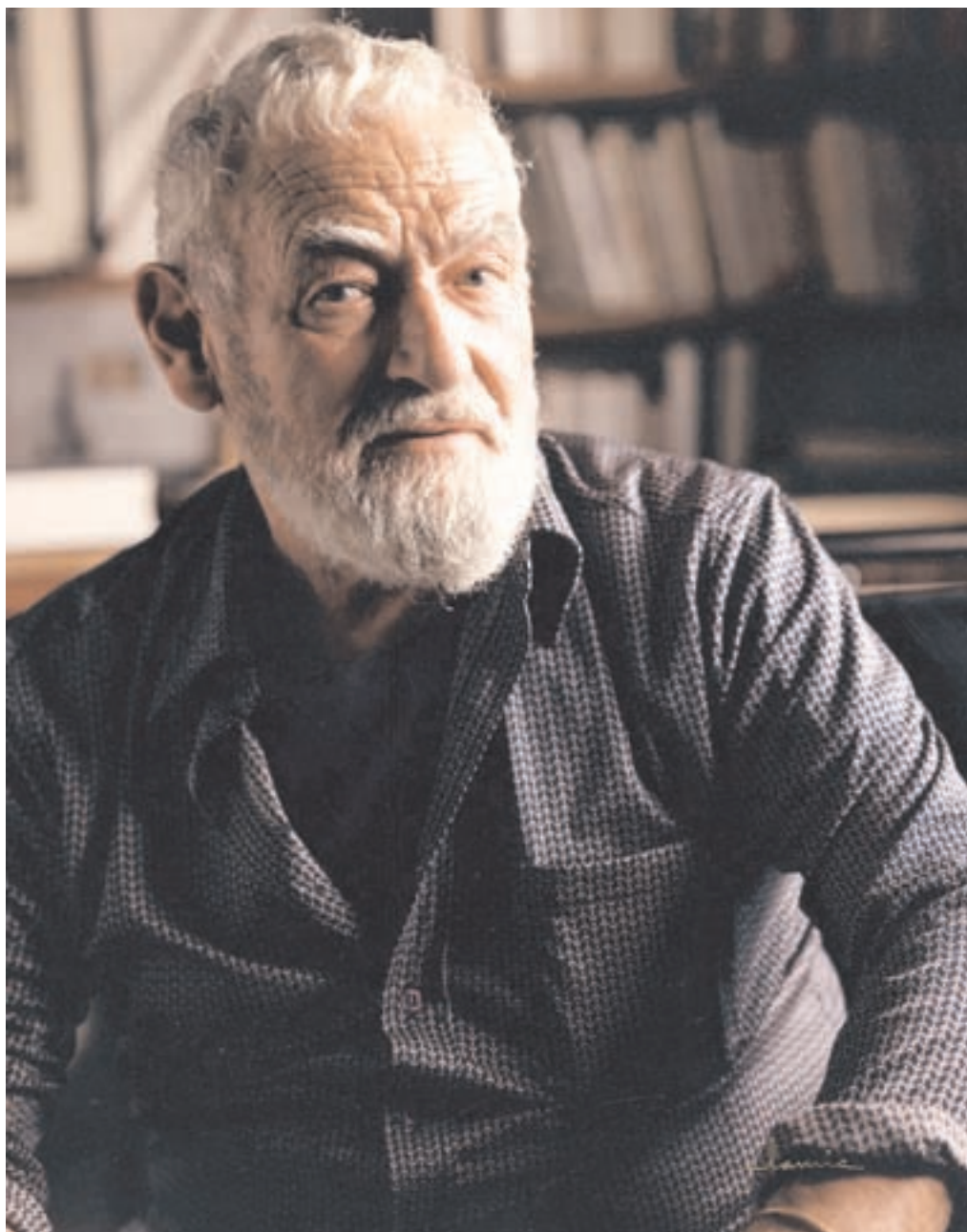
Gidan landutako gaiak ikaslearen curriculum-garapena aberats dezakete ondoko esparruetan:

Matematika
Hizkuntza eta Literatura
Natur Zientziak
Marrazketa Teknikoa
Erljioa
Geografia
Filosofia

Dokumentu honekin batera CD bat dator, obraren irudiak dituena eta eskolako lana eta Museora balizko bisita prestatzen laguntzen duena.

Oteiza Museoak Liburutegi eta Dokumentazio-zentro bat du irakasleen eskura Jorge Oteizaren obra guztiak kontsultatzeko baita obra ulertzea errazteko liburu eta testuak ere. (Tel. 948.332074)

Informazio gehiago eskuragarri Jorge Oteiza Museoa Fundazioaren web orrian www.museooteiza.org.



JORGE OTEIZAREN BIZITZA ETA OBRA

Jorge Oteiza Orion (Gipuzkoa) jaio zen 1908an. Bere haurtzaroa Donostia eta Orío artean igaro zuen. Familia-arrazoiak medio, Madrilera joan zen eta han Medikuntza ikasketak hasi zituen. Geroago Arte eta Lanbideen eskolara joan eta lehendabiziko eskulturak egiten hasi zen. Eskultore gisa bere hastapenek Jakob Epstein, Dimitri Tzaplin edo Alberto Sánchez bezalako abangoardiako artisten obren eragina dute. Horrela, 1931n Gipuzkoako Artista Berrien IX. Lehiaketako lehenengo saria lortu zuen Adan eta Eba, Tangentea S=E/A (Adán y Eva, Tangente S=E/A) eskulturrekin.

Geroago, 1935ean, Hego-Amerikara joan zen eta irakasle eta artista gisa lan zabala garatu zuen. Zeramikaren Irakaskuntza eta ikerketa lanak Buenos Aires edo Txileko Santiagon egindako erakusketekin uztartu zituen. Garai hartan bere *Carta a los artistas de América. Sobre el arte nuevo en la Postguerra* eta *Interpretación estética de la estatuaria megalítica americana* saiakera argitaratu zituen.

Espainiara itzuli zen 1948an eta Bilbon geratu zen bizitzen. Horrela hasi zen eskultore gisa bere ibilbidearen aldirik biziena. Garai hartan ekin zion Estatuia soilik espaziozko organismo gisa bilatzeari. Bere obrak materia gainetik kentzen du, arinagoa eta dinamikoagoa bihurtuz. Horrela, 1950ean, Ale hirukoitz eta arina (*Unidad triple y liviana*) sortu zuen; obra horretan, zilindroi buruzko ikerlanetatik abiatuz, eskulturaren gorputzari masa kenduz doa, zilindroaren gorputz estatikoa hiperboloide bat bihurtzen delarik, energia-indar handia duen irudia bihurtuz. Urte horretan ere, bere karrerako lanik enblematikoenetako bati ekiten dio, Arantzazuko Basilikako estatuagintzari. Multzoa 1953an proiektatu zen, baina ez zen 1968 eta 1969ra arte gauzatu. Espresionismo figuratibo gogoetagarri batean Arantzazuko apostoluen frisoak materiaz hustutako baina espiritualtasunez betetako irudi batzuk erakusten ditu.

Horrez gain, 1950ko hamarkadaren erdialdera, hainbat arterlan egin zituen eskulturaren esparruan argiaren eraginari buruz, eta erliebeetan lehendabiziko ikerketak garatzen ditu forma exentuekin jarraitzeko. Boccioniri omenaldia (1956-57) (*Homenaje a Boccioni*) edo Lurra eta Ilargia (La Tierra y la Luna) saila bezalako pieza berezietan, eskulturaren masan ibilbide ezberdinak zituzten zulo edo irekigune txikiak egin zituen eta "argi kondentsadoreak" izendatu zituen. Argia piezan sartzen da eta eskulturaren masa berriz aktibatzen du, energia-karga eta edertasun plastiko handiko obra bat sortuz.

Oteizak, garai hartan bertan, astuna eta estatikoa den estatuamasa bat "espazio-organismo" ireki eta dinamiko batean eraldatzea erraztuko duen lengoia berri bat bilatzen hasi zen. Zilindroa bezalako gorputz geometrikoak irekiz, lehenago aztertu dena, bere

ikerketarekin jarraitzen du esferaren eta kuboaren masei helduz, bere xede esperimentalaren bilakaeran funtsezko formak direnak.

Garai hartan, 1957an, Brasilgo São Pauloko IV. Bienaleko Eskulturaren Nazioarteko Saria jaso zuen eta horrekin batera nazioarteko publikoaren aintzatespena ere irabazi zuen. Erakusketa horren katalogo gisa, Oteizak bere Xede esperimentala (*Propósito experimental*) idatzi zuen, bere obra eskultorikoa ulertzeko ezinbestekoa izango den dokumentua.

la bi urteko epe labor baten ondoren (1957-58) eta Brasilgo bienalean parte hartu ostean, Oteizak eraikuntza huts batzuk landu zituen, burdinezko txapaz osatuta zeudenak, modulu bat elkartetik eratorriak; modulu horri Malevitch deituko dio Kasimir Malevitch margolari errusiarraren oroipenez eta hari egindako omenaldi gisa. Bere eskulturaren arazketa formal horrek bere obra intimistena formulatzera darama: Kutxa hutsak (Cajas Vacías), denboran geldituta geratu den espazio mugiezin baten ontziak. Horietatik abiatuz, saiakera berriak burutuko ditu, bere azken obrara eramango dutenak, Kutxa metafisikoak (*Cajas Metafísicas*), salbazioaren espazio sakratu baten ontzi gisa.

Ondoren, 1959an, eskultura utzi eta ikerketa estetiko eta linguistikoari lotu zitzaion erabat. Hitza da orain bere lan-tresna eta horretatik sortuko dira bere obra eta ideologia ulertzeko erreferentzia izango diren argitalpenak, esaterako, *Quousque tandem...!* (1963) edo Gogo-jardunak tunelean (*Ejercicios espirituales en un túnel*) (1965).

Bere gizarte-lana oso zabala izan zen garai hartan, euskal kulturaren proiektu anitzetan parte hartu zuelarik. 1966an Euskal Eskolaren taldeen sorrera bultzatu zuen: Gaur (Gipuzkoa), Emen (Bizkaia), Orain (Araba) y Danok (Nafarroa).

Ondore, 70. hamarkadan bere jarduera plastiko esperimentalari heldu zion berriz ere bere Igeltsoen Laborategiarekin (Laboratorio de Tizas) eta, aldi berean, hainbat arkitektura-proiektuekin elkarlanean aritu zen eta bere lan poetikoarekin jarraitu zuen. 1975ean bere emazte Itziarrek Altuzara, Nafarroa, joan zen bizitzera. Nafarroako gizartearekiko harremana estutu egin zen bere bilduma pertsonala Foru Erkidegoari dohaintzan eman zionean; horri esker Fundación Museo Jorge Oteiza Fundazio Museoa sortu zen.

Jorge Oteiza 2003ko apirilaren 9an hil zen Donostian. Handik gutxira, 2003ko maiatzaren 8an Museo Oteiza Museoa inauguratu zen, Francisco Javier Saénz de Oiza arkitekto nafarraren obra.



IBILBIDEAK

- I. ESTATUA MASA GISA
- II. GEOMETRIA ETA ARGIA
- III. ARANTZAZU
- IV. DESOKUPAZIOA
- V. ERAIKUNTZAK

I. IBILBIDEA

ESTATUA MASA GISA





“ Figura comprendiendo políticamente ”, 1935.

Amerikara egin zuen bidaiarekin bat etorri, 30. hamarkadan burututako eskultura gehienak, eskultura masaren kontzeptutik landu ziren.

Irudian dagoen pieza gorputz oso baten irudia da eta bere atalak modu eskematizatuan adierazten dira. Oteizak gorputza bloke trinko batean konprimitzen du oso eskultura konpaktua eratu arte, kuboaren barruan geratzen dena.

Aurpegiko, hanketako eta besoetako ezaugarri sintetizatuek eta oinarritzko samarrek, antzinako zibilizazioetako eta kolonaurreko eskulturaren zinoparien eragina islatzen dute, garai hartan bere erreferente estetiko bihurtuko dena.

“Mikelats y Atarrabi”, 1935.

Mikelatsek eta Atarrabik, Mari jainkosaren semeek, pieza bikoitza osatzen dute, non bi pertsonai mitologikoak besarkatuta dauden euren gorputzak masa konpaktu batean batuz. Lehendabizikoak Ongia irudikatzen du eta bigarrenak Gaizkia, baina biak batuta agertzen dira forma kubiko bakar batean. Bakarrik aurpegietan topatzen dugu mugimenduaren zantzu txiki bat, lehendabizikoa aurrealdekoa eta bigarrena pixka bat alderatua. Aurreko piezan bezala, aurpegiak ere eskematizatu egin dira eta funtsezko lerroez marraztuta daude, begiak eta sudurra bereizten ahalbidetzen dutenak. Obra hau aurrekoa bezain estatikoa ez den arren, hemen ere piezaren proportzioak ebaki dira bloke kubiko bat sortu arte.



LOTUTAKO CURRICULUM-ESPARRUAK

Geografia eta Historia / Marrazketa

EZTABAIDAGAIAK

Entziklopedia baten laguntzaz bilatu zein herrialde bisitatu zituen Oteizak Amerikara egin zuen bidaian. Ondoren, arte-liburu batean, bila ezazu zein eskultura mota egiten ziren antzina herrialde horietan. Aztertu liburuko argazkiak eta alderatu obra horiek Oteizarenekin. Zertan dute antza? Zergatik uste duzu Oteizak bere lanaren zati bat mota honetako obretan oinarritu zuela bera ez bazen Hego-Amerikan jaio?

LMH – DBH

Zer da zinopari bat? (Bila ezazu gidako hiztegian) Zein funtzio zuten zinopariak antzinako zibilizazioetan? Zein zinopari mota aurki ditzakegu gure herrialdean?

LMH – DBH

Mikelats eta Atarrabi euskal mitologiako bi pertsonaia dira. Ba al dakizu zer den mitologia? Ezagutzen al dituzu beren historiak? Bila ezazu zure liburutegian edo interneten pertsonaia horien historia eta konta ezazu gelan. Mikelats eta Atarrabik Ongia eta Gaizkia irudikatzen dituzte, bata zintzoa da eta bestea, gaiztoa. Bila ezazu zure irakaslearen laguntzarekin Ongia eta Gaizkia irudikatzen dituzten beste pertsonaia batzuk. Pertsonaia berri bat ere sor dezakezu eta historia berri bat asmatu.

LMH – DBH



JARDUERA DIDAKTIKOAK

A) Kartoi mehe bat ebaki ezazu, 15 zm x 17 zm-koa gutxi gorabehera eta itsatsi ezazu ondoren kartoi mehe argiago eta handiago batean. Kartoi mehezko lauki horretan marraz ezazu zuk asmatutako pertsonaia bat. Irudia lehendabiziko laukiaren barruan kokatu behar da laukiaren irudi geometrikoaren irudiaren erreferentzia begien bistatik galdu gabe. Konturatuko zara irudiaren atal guztiak (besoak, hankak, etab.) laukian sartzeko konprimitu egin beharko dituzula, irudia kutxa batean sartuko bazenu bezala.

LMH – DBH

B) Ariketa hau bera egin ezazu buztinezko bloke angeluzuzen batekin. Orain hiru dimentsio-ko egitura bat landuko duzu, kubo bati buruz. Eskulturaren sortutako pertsonaia ezagutzeko moduan egon behar da, kuboaren erreferentzia galdu gabe.

LMH – DBH

D) Azter ezazu egin duzun lehenengo marrazkia eta saia zaitetz pertsonaia bera marrazten baina besoak eta hankak irekita. Bere lepoa ere mugi dezakezu beste alde batera begira dezan. Alderatu ezazu irudi hori marraztu zenuen lehenengoarekin. Zein ezberdintasun ikusten dituzu bien artean? Zergatik uste duzu horren ezberdinak direla pertsonaia bera irudikatzen badute?

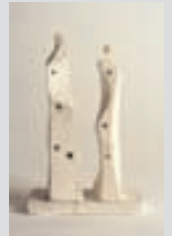
LMH – DBH

E) Zure ikaskideekin batera estali ezazu gelako korridorea paper zuriz. Orain osatu bikoteak batera lan egiteko. Zuetako bat hormaren kontra jarriko da aurrerantz begira, hankak eta besoak gorputzari itsatsita, bigarrenak, bere lagunaren silueta marraztuko errotuladore lodi batekin. Jarraian, posizioa aldatuko da. Orain bigarrenak marraztuko du lehenengoa, baina hau besoak eta hankak irekita kokatuko da. Tolestu eta aurkako noranzkoan ere mugi ditzake. Aldera itzazu bi irudiak eta azter itzazu ezberdintasunak.

Ondoren erretratuak koloretako tenperekkin margo ditzakezu eta horrela collage polit bat egin eskolako gainontzekoentzat.

LMH

II. IBILBIDEA GEOMETRIA ETA ARGIA





Ale hirukoitz eta arina, 1950.

Hutsaren tratamendua espazio-elementu aktibo gisa Oteizaren eskultura ulertzeko funtsezko alderdietako bat da. 40. hamarkadan azterlan batzuk egin ondoren, non artistak eskulturari masa kentzen dion, arinago eta dinamikoago bihurtuz, eskultore gisa bere teoria formal eta estetikoaren oinarria eratzen hasi zen.

Horrela, 1950ean, Ale hirukoitz eta arina (*Unidad triple y liviana*) eratu zuen eta horrekin hiperboloideari buruzko ikerketa hasi zuen. Zilindroaren iruditik abiatuz kanpotik masa kenduz doa barneko ardatzeraino (Oteizak sagar baten adibidea jartzen du, kanpoaldetik hozka egiten zaiotenean barnealdea agertzen da), irudi dinamikoago bat sortu arte, kanpoaldera energia askatzen duen eskultura bat.

Hiperboloide bakoitzak ale bat ale bat irudikatzen du, artistak espazio-eskultura bat sortu arte konbinatzen duena, etengabeko mugimenduan.

Eskultura espazio huts bat betetzen duen masa gisa ageri ohi zaigu, baina azterlan honekin Oteizak erakusten digu hutsa eskultura bihur daitekeela. Aleen bat-egiteak espazio huts bat eratzen du, benetako eskultura bat bihurtzen dena.

Lurra eta ilargia, 1955-56.

Lurra eta Ilargia taldean Oteizak eskultura bikoitzean multzo bat eratu zuen hiperboloidearen azterketatik eta aleen bat-egitetik abiatuz eskultura ireki eta arin bat sortzeko. Masa hustearen ondorioz sortutako sakonunek benetako eskultura ezagutarazten digute, hutsaren eskultura bat.

Talde honetan elementu plastiko berri bat sartzen da "argi kondentsadoreak". Piezaren zulaketa horiek argia lantzea ahalbidetzen dute ez piezaren kanpoaldeko irtengune gisa, baizik eta beste eskultura-materia gisa. Argiak masa zeharkatzen du zulaketei esker eta berriro ere kanpoaldera askatzen da. Badirudi argia barrutik datorrela. Kasu honetan ez du soilik pieza argiztatzen eta ñabartzen duen kanpoaldeko elementu gisa jokatzeko, baizik eta eskultura beraren zati den elementu aktibo gisa.



LOTUTAKO CURRICULUM-ESPARRUAK

Matematika / Natur Zientziak / Marrazketa Teknikoa

EZTABAIDAGAIK

Irakur ezazu ozenki lehendabiziko obraren izenburua: *Ale hirukoitz eta arina*. Zer esanahi dute ale, hirukoitz eta arin hitzek? Azter ezazu hitz bakoitza eta saia zaitetz eskulturarako horietako bakoitzak duen esanahia bilatzen. Pentsa ezazu askotan izenburuak arte-obra hobe ulertzen lagun diezagukeela.

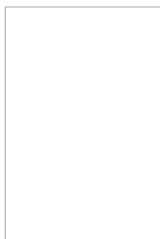
LMH – DBH

Ahaztu une batez izenburuaren hitzak eta bila itzazu beste batzuk pieza deskribatzeko. Partekatu zure ikaskideekin bururatu zaizkizun hitzak, egin ezazue zerrenda bat horiekin eta asma ezazue izenburu berri bat eskulturarentzat.

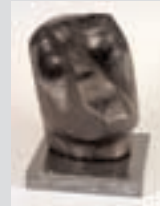
LMH – DBH

Marraz itzazu arbelean ezagutzen dituzun irudi geometrikoak. Beha itzazu ondo eta azter itzazu ozenki horien ezaugarriak: zeintzuk diren astunagoak edo arinagoak, estatikoagoak edo dinamikoagoak, etab. Aukera ezazu bat eta jar iezaiozu bere ezaugarriak islatzen dituen izenburu berri bat.

DBH



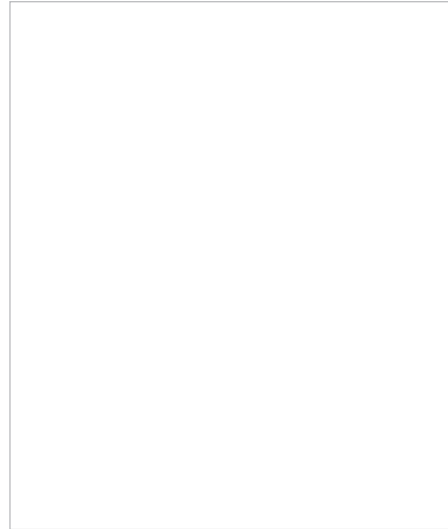
III. IBILBIDEA ARANTZAZU





“Jaunaz bete nahi duenak, bere buruaz hustu behar du”

Jorge Oteiza eskultorearen txostena. Arantzazuko Basilika berrirako eskultura eta pintura txostenen aurretiko azalpena, 1954.



Apostolu-buruaren azterlana, 1953.

Pietatea, 1969.

Arantzazun, Gipuzkoako tradiziozko enklabean, 1950ean basilika berri bat eraikitzea erabaki zen antzinakoa ordezkatzeko. Arkitektura-lanak Francisco Javier Saénz de Oiza eta Luis Laorgaren esku utzi zituzten eta estatu-lanak Oteizaren esku. Basilika 1953an proiektatu zen baina obrak ez ziren 1969ra arte amaitu, izan ere, artista ezberdinek planteatutako proposamenak ez zetozen bat Elizaren nahiekin. Oteizak Arantzazun bere karrerako erronkarik handienetako bati aurre egiten dio. Zirriborro ugari ondoen diseinu bikoitza proposatu zuen: batetik, friso horizontal bat hamalau apostoluren irudierekin erliebe baxuan, eta bigarren aldi batean, Pietate bat koskor biribilean, basilikaren sarrera koroatzen duena.

Bere irudiei ematen dien tratamendu plastiko eta espaziala benetan harrigarria da. Zilindroari buruzko bere ikerketetatik abiatuz, Oteizak bere apostoluen gorputzak husten ditu, erraiak atereaz, begi-zuloak hustuz eta beren nortasunaren zantzu guztiak ezabatuz. Arantzazuko estatuak Oteizaren eskulturaren zentzu metafisikoaren maila gorenera iritsi dira espiritualtasun indartsudun obra batekin.

Arantzazuko apostoluena santutegiko bi dorreen artean kokatutako hamalau irudik osatutako friso bat da. Ezohizko kopuru horrek Elizaren haserrea piztu zuen, baina artistarentzat zentzu argia du, izan ere, ez du pertsonaiekiko interesik horien erlijio eta giza sentimenduarekikoa baizik. Horregatik, buru, beso eta hanken joko erritmikoa alde batera utzita, irudiek aurkezten dituzten sakonuneak, bai aurpegietan bai gorputzetan dira obraren elementu nagusia: hutsa obraren izaera estetiko gisa, bere iturri adierazkor nagusi gisa.

LOTUTAKO CURRICULUM-ESPARRUAK

Erlijioa / Geografia / Filosofia

EZTABAIDAGAIAK

Arantzazu Euskal Herriko peleginazioaren zentro garrantzitsu bat da. Mendi baten gailurrean kokatuta dago, oso leku bakarti eta isil batean. Bila itzazu entziklopedia batean antzeko lekuetan dauden beste peleginazio zentro batzuk eta azter itzazu ozenki zure ikaskideekin. Ezagutzen al dugu zure erkidegoaren barruan dagoen peleginazio zentroren bat? Nolakoa da? Noiz sortu zen? Zergatik jarraitzen du bisitatzen jendeak gaur egun?

LMH – DBH

Obra horiek sorkuntzak estetika berri bat dakar ohizko eskultura erlijiosoaren aurrean. Izatez, pieza horiek debekatu egin zituzten urte askotan zehar eta ezin izan zituzten Basilikan kokatu 1968ra arte.

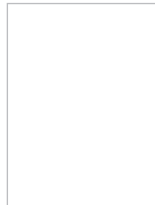
Eztabaida ezazu zure ikaskideekin zergatik debekatu zituzten Arantzazuko eskulturak.

Bila ezazu beren garaietan debekatuak izan ziren arte erlijiosoko beste obra batzuei buruzko informazioa eta azter itzazu Oteizaren obrekin dituzten puntu komunak.

DBH

Bisita ezazu zure auzotik gertuen dagoen eliza eta azter itzazu bertan aurki ditzakezun Ama Birjinaren eta Santuen irudiak. Zein ezberdintasun aurkitzen dituzu Oteizaren irudiekin alde-ratuta? Uste duzu mezu bera igortzen dutela?

DBH



JARDUERA DIDAKTIKOAK

A) Auzoko elizako parrokoak eskultura berriak kokatu nahi ditu elizan. Imajina ezazu nola-koak izatea nahiko zenukeen Ama Birjinaren eta Apostoluen irudiak eta egin zirriborro bat paperean. Pentsatu igorri nahi duzun mezua (itxaropena, poza, sufrimendua, etab.). Zirriborroa amaitzen duzunean buztinaz modelatu dezakezu eta opari gisa elizara eraman.

LMH – DBH

B) Azter ezazu Apostolu-buruaren azterlana. Begien formak, ahoak eta aurpegiko itxurak sentitzen duena imajinatzen uzten digute. Erretratuak pertsonaren izaera eta sentimenduak adierazten ditu. Geureak irudikatuko ditugu. Gure sentimenduak, poza, tristura, beldurra edo haserrea, irudikatzeke paperezko maskarak egin ditzakegu. Horretarako globo bat erabiliko dugu eta koladun paperarekin estaliko dugu (egunkari-papera erabil daiteke). Maskara bakoitzean keinu ezberdinak adieraziko dira sentimendu bat adierazteko (tristura, poza, haserrea, beldurra...). Maskarak lehortzen direnean margotu edo beste material batzuekin apaindu ditzakegu. Guztiak batera erakutsiko ditugu gelan sentimendu-multzo bat osatuz.

LMH – DBH

D) Erretratua landuko dugu kortxozko bloke batetik abiatuz. Ikasleek kortxo zuriaren gainean lan egingo dute sentimendu bat aurkitzen lagunduko digun aurpegi bat proiektatzeko. Buruak manipulatu ahal izango dira eta hainbat material erabili ahalko dira: oihalak, artileak, alanbreak, paperak, zurak eta margoak.

LMH – DBH

IV. IBILBIDEA DESOKUPAZIOA





Zilindroaren desokupazioa, 1957.

Oteizak pieza hau 1957an egin zuen zilindroaren masa ordezkatzeko huts aktibo bat eratzeko azterlan gisa. Horretarako material gisa burdinezko txapa aukeratu zuen eta zilindro bat eratu zuen, hiru plano makurrez eta irudiaren ebakiduratik eratortzen den eraztun-itxurakoak osatua.

Gainontzeko egiturak noranzko ezberdinetan irekitako plano ahurrak irudikatzen ditu eta horrela, eskulturaren muin espaziala etengabeko mugimenduan agertzen da. Saiakera horren ondoren berriro ere hiperboloidea ikertzeari ekiten dio, zilindroa ireki eta aktibatzeke irtenbide egokiena iruditzen baitaio.

Esferaren desokupazioa, 1958.

Esferaren desokupazioaren azterlana 1956an hasi zuen latorrizko eta alabrezko pieza txikiekin. Geroago saiakera horiek burdinaz egingo ditu eta proportzio handiago batean gauzatuko ditu.

Bere *Zilindroaren desokupazioa* obran bezala, Oteizak irudiaren barrualdea materialiaz husten du eta esfera forma berriz osatzen du zilindroaren ebakiduretatik abiatuz. Ebakidurak beti irekita daude irudiaren barrualdearen eta kanpoaldearen fusio espaziala ahalbidetuz. Horrela, espazio huts berri bat eraikitzen du, biribila eta babeslea.



LOTUTAKO CURRICULUM-ESPARRUAK

Matematika / Marrazketa / Natur Zientziak

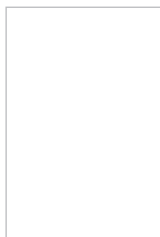
EZTABAIDAGAIK

Greziarrak lehendabizikoak izan ziren esfera erabiltzen unibertsoa irudikatzeko. Eguzkia, planetak eta sateliteak euren buruaren inguruan eta beste gorputz batzuen inguruan mugitzen diren esfera gisa ageri dira. Bila itzazu teoria horiek historiako liburu batean eta aipa itzazu matematikako klasean zure irakasle eta ikaskideekin.

DBH

Naturan ere askotan aurkitzen ditugu esferak, esferaerdiak eta ia esferikoak diren objektuak. Txoriek beren habiak esfera-forman eraikitzen dituzte, enarek eta hegazkinek irudi esferikoak osatuz hegan egiten dute, sagu batzuek belarrezko esferak edo buruak egiten dituzte beren burua babesteko. Ur-tantek edo xaboi-burbuilek esfera-forma dute indarren sistema orekatua dagoenean. Eta nola ahaztuko ditugu baina jaten ditugun eta esfera-forma duten fruta guztiak! (sagarrak, laranjak, angurriak, etab.). Bila itzazu zure ikaskideekin naturan dauden esfera-formako adibide gehiago eta hitz egin horiei buruz irakaslearekin.

LMH – DBH



JARDUERA DIDAKTIKOAK

A) Puztu globo bat esfera bat egin arte. Estali esfera alanbre fin batekin baina kontuz ibili globoa apurtu gabe. Esferaren zati handiena estali duzunean zulatu globoa eta “hutsaren eskultura” bat lortuko duzu. Gauza bera egin dezakezu beste forma geometrikoak dituzten objektuak estaliz, zilindroak esaterako (sukaldeko paper-bilkaria), kuboak (kartoizko kutxa txikiak), etab.

LMH

B) Ikusi duzun bezala, unibertsoa Eguzkia eta planetak bezalako esferaz josita dago. Zergatik ez duzu zure “unibertso espaziala” sortzen? Bila itzazu esfera-forma duten eta gutxi pisatzen duten objektuak (zilarrezko paperezko bolatxo bat, kortxo bat edo plastilinazko bolatxoak). Elkar itzazu zurezko bi makila (izozkien makiltxoak adibidez) eta itsats itzazu erditik. Gero, lotu irudi bakoitza pita-hari batekin eta zintzilika itzazu makiletatik. Garrantzitsua da hariak neurri ezberdinak izatea esferak altuera ezberdinetan zintzilikatuta geratzeko eta horrela zuk zure “unibertso txikia mugimenduan” sortzeko. Eskultura mugikor hau leihoaren parean kokatzen baduzu horren bidez begiratuta zerua ikusi eta zure unibertsoaz gozatu ahal izango duzu.

LMH – DBH

V. IBILBIDEA ERAIKUNTZAK





Kutxa hutsa. Ondorio esperimentalak, 1.zka., 1958.

Eskultore gisa azkeneko garaian, Oteizak bere obrari materia eta forma kendu zion espazioaren alde. Espazio sakratu baten, gizakiarentzako salbazio baten bilaketak, Eraikuntza Hutsak (Construcciones Vacías) (1958) multzoa garatzera eraman zuen. Pieza horiek kubo irekiak dira, ontzi hutsak eta estatikoak, espazio-jarduera handia dutenak. Kuboa sei karratuk osatzen dute, zeintzuei trapezio bati dagokion zatia falta zaien. Modulu horri Malevich Alea deitu zitzaion, Kasimir Malevitch margolari errusiarren erreferentzia gisa.

Aro honetako Kutxa hutsak obrek artistari pieza ahalik eta gehien desmaterializatzeko bidea eman zioten, ia "eskulturarik" gabe geratzeko, baita hutsa espazio sakratu gisa berrinterpretatzeko ere.

Kutxa metafisikoa bi triedro elkartuz (Caja metafísica por conjunción de dos triedros), 1958-59.

Kutxa metafisikoak bi triedro elkartuz obrak espazio intimoago bat sortzen du, iluna eta isila. Oteizak adierazten du ikusten ditugun txapel ez dutela eskultura osatzen baizik eta beraren bilgarria; arima gordetzen duen gorputza, azala. Bere "prozesu esperimentalaren" azken urteetan hutsa "material metafisiko" gisa ulertzen du.

"Artea isiltasun gune batean sartzen ari da (nik espazio negatibo batean bukatu nuen, espazio bakar eta huts batean). Ezerez horretan gizakia bere izatean sendotzen da."

Jorge Oteiza, Quousque tandem...! 5. argitalpena, Pamiela, Iruñea, 1994, 64. orr.



LOTUTAKO CURRICULUM-ESPARRUAK

Matematika / Marrazketa Teknikoa / Erljioa / Filosofia

EZTABAIDAGAIK

Oteizak karratu baten irudia erabili du bere kutxa hutsa eraikitzeko. Ba al dakizu zer den karratu bat? Zer eraiki daiteke sei karraturekin? (Imajina ezazu bat goian, beste bat behean eta lau alboetan). Eraiki duzun irudia kubo bat da. Azter itzazu zure inguruan dauden gauzak eta pentsatu zein objektu ezagunek duten kubo forma.

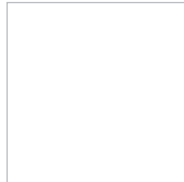
LMH

Oteizak kuboaren irudia erabiltzen du bere Kutxa Metafisikoak eraikitzeko. Pentsa dezagun obraren izenburua. "Kutxa" gauzak gordetzeko balio duen objektu bat da. "Metafisika" fisikatik harantzago esan nahi duen hitza da. Zer dago fisikaz harantzago, ikus eta uki deza-kegunaz harantzago? Ideien, sentimenduen eta espirituaren mundua. Pentsa ezazu ozenki zein pentsamendu gustatuko litzaizuke gordetzea kutxa batean.

LMH

Imajina ezazu Oteizak bi Kutxa Metafisiko oparitzen dizkigula gure pentsamenduak gordetzeko. Ozenki, eta zure ikaskideekin batera bi zerrenda ezberdin egingo ditugu. Lehenengoan pentsamendu txarrak jarriko ditugu, berriro eduki nahi ez ditugunak, eta bestean onak, partekatu eta gorde nahi ditugunak. Etxean gauza bera egin dezakezu eta zure sentimenduentzako kutxa berezi bat eduki.

LMH – DBH



JARDUERA DIDAKTIKOAK

A) Kubo bat nola osatzen den gogoratuko dugu. Ebaki itzazu kartoi mehe beltzeko sei karratu eta itsatsi zati bakoitza kartoi zurrun baten gainean. Sei aurpegiak prest dituzunean eman kola ertzetan eta elkartu piezak kutxa bat osatu arte. Kuboa eraikita dagoenean, egin ebakidura batzuk alboetan barrualdea ikus dezagun. Ebakidurak makurrak, zuzenak, diagonalean izan daitezke. Garrantzitsuena kutxaren barrualdea ikusi ahal izatea da.

LMH – DBH

B) Aurrekoa bezalako kutxa bat egin ezazu (kartoi mehezko sei karratuz osatuak) baina ez egin ebakidurarik. Utzi itxita. Alderatu emaitzak eta deskribatu zein den bataren eta bestearen arteko ezberdintasuna. Horietako bakoitzari izenburua jarri diezaiokezu.

LMH – DBH

D) Beha itzazu Oteizaren Malevitx unitateak eta ebaki antzeko trapezioak kolorezko kartoi mehe batzuetan. Kolorezko irudiak ebaki ondoren, itsats itzazu material gogorrago baten gainean, azetato garden batean, adibidez. Orain badituzu zeure Malevitx unitateak eta espazioan forma berriak eraiki ditzakezu. Luma-kartoizko oinarri batean arteka batzuk egin eta gero, sar itzazu horietan trapezioak. Jolas egin dezakezu kartoi meheak lekuz aldatuz eta hainbat espazio konbinazio sortuko dituzu. Konturatuko zarenez, kartoi meheko ebakinetatik luma-kartoizko konposioetara igarotzean, bi dimentsioko espaziotik hiru dimentsiokora pasa zara.

LMH

ONARRIZKO HIZTEGIA

AHUR: Zirkunferentzia baten edo esfera baten barnealdearen antzekoa.

AKTIBO: Egiten duena edo egiteko ahalmena duena.

ANGELU TRIEDROA: Puntu batean elkartzen diren hiru planok osatutakoa.

ARINA: Pisu gutxikoa. Sotila.

AURREALDEKO: Aurreari dagokiona (gauza baten aurreko zatia).

BAT-EGITE: Batzearen ekitza eta ondorioa.

DINAMIKO: Indarrari dagokiona mugimendua eragiten duenean.

EBAKIDURA: Gorputz solido batean tresna batekin edo mozten duen zerbaitekin egiten den bereizketa. Objektu bat osatzen duten zati bakoitza, objektu multzo bat.

ERLIEBE BAXUA: fondotik mukuluaren edo irudiaren erdia baino gutxiago irteten den erliebea.

ESKEMA: Materiazko edo ez materiazko gauzen irudikapen grafikoa edo sinbolikoa.

ESTATIKO: Egoera berean irauten duena.

HIPERBOLA: Banatutako bi adar makur simetrikoek, zati ganbilen eta makurrenean aurkakoak direnek osatutako irudia; lau ertzak, bakoitza besteetatik mugagabeki aldentzen da.

HIPERBOLOIDE: Ebakidura lauak elipseak, zirkuluak edo hiperbolak dituen azalera, mugagabeki bi aurkako noranzkoetan zabaltzen dena.

HUTSA: Eduki fisiko edo mentalik gabekoa. Oteizarentzat hutsa garrantzi erlijiosoa sinbolizatzen duen bolumen esperimental bat da. Gabezia baten presentzia da.

IKONOGRAFIA: Irudiak, erretratuak, koadroak, estatuak edo monumentuak deskribatzen dituen, bereziki antzinakoak direnak.

KONPAKTU: Egitura estu eta ez porotsua.

KUBO: Sei karratu berdinek mugatutako solido erregularra.

MALEVICH ALEA: Kasimir Malevitch artista errusiarraren izena hartzen duen elementu plastikoa. Trapezio bat da, zeinen lau aldeetatik bik angelu zuzen bat osatzen duten. Elementu dinamiko bat –diagonala- eta elementu estatiko bat –angelu zuzena- bate-ratzen dira.

MASA: Gorputz batek duen materia kopurua adierazten duen magnitude fisikoa. Nazioarteko sisteman bere unitatea kilogramoa (kg) da.

METAFISIKO: Izakia izaki gisa eta bere ezaugarri, printzipio eta lehendabiziko kausak aztertzen dituen filosoferien zatia. Fisikoaz harantzago dagoena.

MITOLOGIKO: Herri edo kultura baten mitoen multzoa, bereziki greziar eta erromatar kulturetako.

MUKULU BIRIBILA: inguru guztietatik ikus daitekeen estatua.

SAKRATU: Izaera urruna edo ezezaguna duten naturaz gaindiko indarrekin duen loturarengatik gurtzen dena.

TRAPEZIO: Lauki irregular bat, soilik bi alde paralelo dituena. Bi angelu erregularrek eta bi irregularrek osatzen dute.

ZILINDRO: Azalera zilindriko itxi batek eta hori ebakitzen duten bi planoek mugatzen duten gorputza.

ZINOPARI: Fededunek Jainkoari, Ama Birjinari edota santuei eskaintzen dizkieten opari edo eskaintza bat, adibidez, makulu bat, hil-jantziak, argizarizko irudi bat, ilea, oholtxoak, koadroak, etab., jasotako mesedeengatik; tenpluetako hormetan edo teilatuan kokatzen dira.

ZIRRIBORRO: Obra artistiko bat gauzatu baino lehen burutzen den proiektua edo apunte orokorra.

ZULATU: Gauza bat zerbaitekin zeharkatzea.

GOMENDATZEN DIREN IRAKURKETAK

Álvarez Martínez, M. Soledad., *Jorge Oteiza, pasión y razón*. Fundación Museo Jorge Oteiza Fundazio Museoa. Nerea, Donostia, 2003.

Manterola, P., *Zaldun baten lorategia*, Gipuzkoako Foru Aldundia, Donostia, 1993.

Manterola, P., *La escultura de Jorge Oteiza*, Fundación Museo Jorge Oteiza, 2006.

Oteiza, Artearen Kutxaguneko Kubo Aretoko katalogoa. Kutxa Fundazioa, Donostia, 2000.

Oteiza. Propósito experimental (Xede Esperimentalta), Fundación Caja Pensiones katalogoa, Madril, 1988.

Oteiza: mitoa eta modernotasuna, Guggenheim Bilbao Museoaren katalogoa, Bilbao, 2004.

Pelay Orozco, M., *Oteiza. Su vida, su obra, su pensamiento, su palabra*. La Gran Enciclopedia Vasca, Bilbao, 1978.

Rosales, Alberto., *Jorge Oteiza creador integral*, Nafarroako Unibertsitate Publikoa-Fundación Museo Jorge Oteiza Fundazio Museoa. Iruñea, 1999.

Irakasleen eskura daude Oteiza Museoan orain arte Jorge Oteizaren eta berari buruzko obrak.

WEB ORRIAK

www.museoteiza.org
Museo Jorge Oteiza Fundazio Museoaren web orria.

www.oriora.com/Kultura/Jenioak/Oteiza
Orioko Udalaren web orria, artistaren jaioterria.

www.euskonews.com/0089zbnk/gaia8906es.html
Pedro Manterolaren artikulua: "la pasión de Jorge Oteiza"

www.art20xx.com/art/oteiza
XX. mendeko artea.

descartes.cnice.mecd.es
Matematika interaktiboak. Fitxa didaktikoak eta ariketa praktikoak.

